

HOME-UNIT4 クイックガイド

\$HOME-UNIT4 用導入サポートツールの利用

1. HOME 導入サポートツールについて

HOME 導入サポートツールでは、ARP プロトコルを利用し、同一セグメント内の IP 端末の存在を IP アドレス+MAC アドレスで検出します。また、HOME-UNIT4 で利用する各種サーバーへの通信状態を確認いたします。

2. HOME-UNIT4 導入サポートツール推奨利用環境

HOME-UNIT4 導入サポートツールは以下の環境での動作を確認しています。

項目	対象	備考
OS	Windows 8.1 32bit/64bit (無印 / Pro) Windows 10 32bit/64bit (Home / Pro)	日本語版

以下のような機器や環境においては、正常な検知が出来ない可能性があります。

(1)パーソナルファイアウォールやクライアントアンチウイルスソフトが稼働しているセキュリティレベルが高い PC。

※本ツール使用時には一時的に当該機能を“OFF”としていただきますようお願いいたします。

(2)ARP プロトコルを発生しない機器。

例えば電源タップ型のスイッチなどは、IP アドレスと MAC アドレスを保有していますが、自立的に ARP を発することをしません。

(3)スリープモードに入っているプリンタや MFP、IP 端末。

(4)有線・無線が別セグメントで構成されている場合で、有線環境から無線環境あるいは、無線環境から有線環境に接続されている IP 端末。

(5)セグメント分けの有無にかかわらず、ルータが設置されている環境。

(6)被特定 IP デバイスが通信調査を受けている際に、通信が不安定であった場合。

(7)通信調査実施 PC と被通信調査デバイス間にファイアウォールなどの通信ポリシーを隔てている場合。

3. HOME 導入サポートツール使用手順

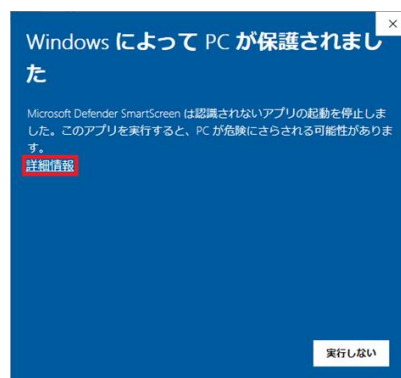
※本手順書は、「HOME 導入サポートツール Ver1.0.6」を Windows10 で利用した場合の画面表示をもとに作成しております。お客様環境などによっては画面表示が異なる場合があります。

1.ダウンロードした zip フォルダを解凍し、

「HOME-UNIT4_NetCheckTool_v1.0.6」の中に格納されている、「NetCheckTool.exe」をクリックして HOME-UNIT4 導入サポートツールを起動します。

名前	更新日時	種類	サイズ
FunctionCmdSync.dll	2021/10/04 12:06	アプリケーション/拡張	5 KB
FunctionCmdSync.pdb	2021/10/04 12:06	PDB ファイル	22 KB
FunctionConfig.dll	2021/10/04 12:06	アプリケーション/拡張	5 KB
FunctionConfig.pdb	2021/10/04 12:06	PDB ファイル	24 KB
FunctionLog.dll	2021/10/04 12:06	アプリケーション/拡張	5 KB
FunctionLog.pdb	2021/10/04 12:06	PDB ファイル	20 KB
FunctionNetCard.dll	2021/10/04 12:06	アプリケーション/拡張	8 KB
FunctionNetCard.pdb	2021/10/04 12:06	PDB ファイル	24 KB
FunctionPing.dll	2021/10/04 12:06	アプリケーション/拡張	6 KB
FunctionPing.pdb	2021/10/04 12:06	PDB ファイル	20 KB
FunctionSntp.dll	2021/10/04 12:06	アプリケーション/拡張	10 KB
FunctionSntp.pdb	2021/10/04 12:06	PDB ファイル	26 KB
FunctionTelnet.dll	2021/10/04 12:06	アプリケーション/拡張	6 KB
FunctionTelnet.pdb	2021/10/04 12:06	PDB ファイル	20 KB
FunctionTracert.dll	2021/10/04 12:06	アプリケーション/拡張	6 KB
FunctionTracert.pdb	2021/10/04 12:06	PDB ファイル	22 KB
ICSharpCode.SharpZipLib.dll	2021/10/04 12:06	アプリケーション/拡張	196 KB
NetCheckTool.exe	2021/10/04 12:06	アプリケーション	128 KB
NetCheckTool.pdb	2021/10/04 12:06	PDB ファイル	244 KB
Newtonsoft.Json.dll	2021/10/04 12:06	アプリケーション/拡張	472 KB
Newtonsoft.Json.xml	2021/10/04 12:06	XML ドキュメント	502 KB
NLog.config	2021/10/04 12:06	CONFIG ファイル	3 KB
NLog.dll	2021/10/04 12:06	アプリケーション/拡張	847 KB
NLog.xml	2021/10/04 12:06	XML ドキュメント	1,607 KB
rule.txt	2021/10/04 12:06	テキストドキュメント	5 KB
settings.json	2021/10/04 12:06	JSON ファイル	2 KB

2.Windows のセキュリティ機能によってメッセージが表示された場合には、[詳細情報]をクリックします。



3.表示された[実行]をクリックします。



4.利用規約画面にて[同意する]をクリックします。

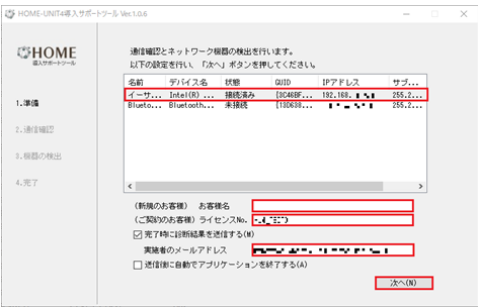


5.診断項目選択画面にて[ネットワーク診断と機器検出を実施する(A)]をクリックします。

※[ネットワーク検出のみ実施する]または、[機器検出のみ実施する]をクリックすると、ネットワーク機器検出または、機器検出のみ実施されます。

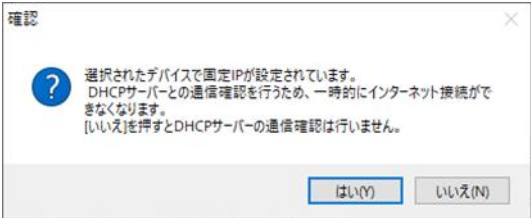


6.ネットワーク機器選択画面が表示されるので入力例に従って、各項目を入力、選択します。**※赤枠は必須項目です。**



検出対象ネットワーク	[状態]が「接続済み」になっている機器を選択してください。 ※「未接続」の装置を選択すると[次へ]が押下できません。
(新規のお客様)お客様名	いずれかを必ず入力してください。
(ご契約のお客様)ライセンス No	
完了時に診断結果を送信する(M)	チェックを外さないでください。
実施者のメールアドレス	診断結果を送信するメールアドレスを入力してください。
送信後に自動でアプリケーションを終了する(A)	調査完了までお客様先での待機が難しい場合には、チェックを入れてください。 ※チェックを入れると、本ツール実行完了後自動的に終了します。

7.固定 IP で接続している場合、確認メッセージが表示されます。[いいえ]をクリックします。



※ツールの実行が完了したのち、インターネット接続は復元します。

8.ネットワーク診断画面が表示されます。通信確認が完了次第、結果が表示されます。内容を確認の上、[次へ]をクリックします。



※以下の画面が表示された場合、HOME-UNIT4 はご利用になれません。HOME コンタクトセンターにご相談ください。



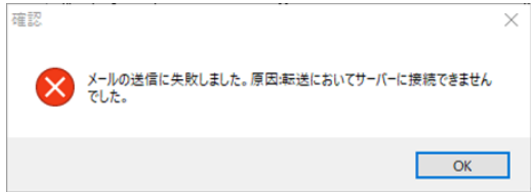
9.機器検出画面が表示されますので[次へ]をクリックします。



10.診断結果は手順 6 でご指定いただいた「実施者のメールアドレス」に送信されます。

※HOME コンタクトセンターには実施結果は送信されません。トラブル切り分けのために、HOME コンタクトセンターから診断結果を確認させていただく場合がございますので、診断結果はお手元に保管いただきますようお願いいたします。

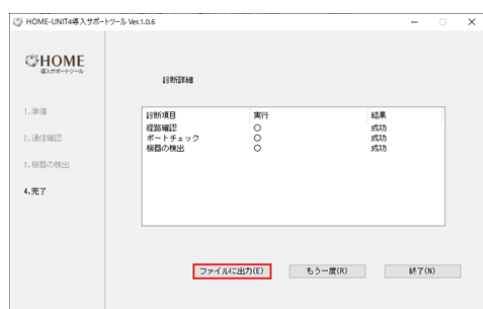
※メール送信に失敗した場合には、以下の画面が表示されます。HOME コンタクトセンターにご相談ください。



11.完了画面が表示されます。[終了]をクリックして、アプリケーションを終了します。



※[ファイルに出力]を選択した場合、テキスト形式にて機器情報の調査結果が出力されます。



以上

- Microsoft、Windows、Windows 8.1/10、Exchange、Microsoft OFFICE、Internet Explorer は、米国 Microsoft Corporation の米国およびその他の国における登録商標または商標です。
- その他記載されている会社名、製品名等は、該当する各社の商標または登録商標です。

ご不明な点がございましたら、

HOME コンタクトセンター (フリーダイヤル) **0120-188089**

まで、お問い合わせください。